

**V Muzeu hlavního města Prahy, Na Poříčí 52, Praha 8  
pokračuje výstavní projekt**

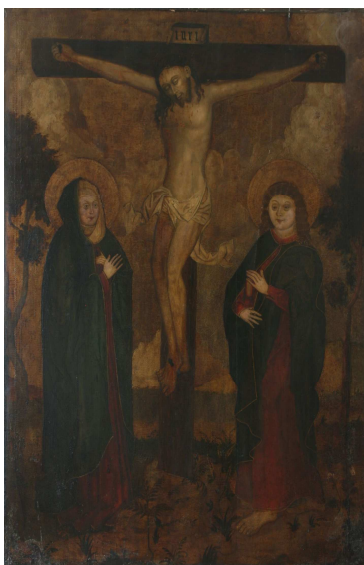
## **VYSTAVUJEME POPRVÉ**

**Jedná se o malý výstavní projekt, kterým opakovaně představujeme ukázky  
z rozsáhlých sbírek muzea, pokaždé pouze na ploše jedné vitriny**

Nyní od 28. srpna do 28. října 2012 na téma

# **TAJEMSTVÍ RESTAUROVÁNÍ OBRAZU**

Jednou z velmi důležitých součástí práce muzeí je péče o fyzický stav sbírkových předmětů. Věnují se jí především restaurátoři. V loňském roce byl v Muzeu hlavního města Prahy restaurovaný unikátní deskový obraz **UKŘÍŽOVANÝ** z poslední čtvrtiny 15. století. Jednalo se o náročný zásah, kterému předcházela řada průzkumů.



[Před restaurováním](#)



[Po restaurování](#)

### **Historie obrazu**

Podle záznamu z inventární knihy získalo muzeum deskový obraz s ukřižovaným Kristem doprovázeným stojící Pannou Marií a Janem Evangelistou v roce 1922. V tom samém roce byl obraz zapůjčen do obrazárny Společnosti vlasteneckých přátel umění, dnešní Národní galerie v Praze. Později byl vystaven na státním hradě Křivoklát v expozici věnované středověkému umění a v roce 2010 byl navrácen do sbírek Muzea hlavního města Prahy.

O původu obrazu nás bohužel inventární kniha neinformuje. Je možné, že byl získán již jako solitér bez známého místa původního určení. Každopádně je velmi pravděpodobné, že byl původně součástí většího křídlového oltáře, obvyklého oltářního typu ve středověku.

Z hlediska ikonografie se jedná o běžný obrazový typ Ukřižovaného s Pannou Marií po pravici a Janem Evangelistou po levici, známý již od 9. století. Toto vyobrazení vychází z biblického textu (J 19, 26–27), kde Kristus svěřuje svou matku do ochrany sv. Jana. Zobrazení zúčastněných postav nijak nevybočuje z obvyklého ikonografického pojetí. Panna Marie je oblečena do červeného spodního šatu a modrého svrchního roucha, které svou barvou symbolizuje nebeskou sféru a poukazuje na Pannu Marii jako na Královnu nebes. Sv. Jan je vyobrazen jako bezvousý mladík držící knihu, symbol evangelia.

K dataci obrazu do konce 15. století nám kromě obecnějších stylových komponent, jako například zvýšení zájmu o realistické zachycení přírody, může posloužit nalezení grafické předlohy, s níž autor obrazu pracoval. Používání grafických předloh jako inspiračního zdroje patřilo v pozdně středověkých uměleckých dílnách k běžné praxi. V našem případě se malířský mistr inspiroval patrně mědirytem Ukřížování od Martina Schongauera (1448–1491), který je datován do 70. let 15. století a jehož exemplář se dnes nachází ve sbírkách Staatliche Kunsthalle v Karlsruhe. Kromě celkové kompozice a obdobného pojetí Krista na kříži s dvojicí vlajících cípů bederní roušky se dají najít četné paralely především v postavě sv. Jana. Jedná se o jeho celkový postoj, pohyb rukou se specifickým držením knihy pod pravou paží a hlavně skladba Janovy drapérie svrchního i spodního oděvu, která zcela odpovídá Schongauerově předloze.

### **Proč se obraz restauroval**

Po návratu obrazu do Muzea hlavního města Prahy bylo obraz nutné restaurovat. Povrch malby pokrývala vrstva nečistot, nepůvodního a výrazně zežloutlého laku. Barevná vrstva byla místy uvolněná od podkladu, na několika místech došlo k jejímu odpadnutí. Od horního okraje až po postavu sv. Jana procházela vertikální prasklina v celé síle desky. V místě praskliny byla drobná poškozená místa s odpadlou barevnou vrstvou. V ploše malby byla malá mechanická poškození se starými plasticky se projevujícími tmely, které překrývaly lokální ztmavlé přemalby a retuše. V případě, že by nedošlo k restaurování, hrozilo především odpadávání uvolněné barevné vrstvy a i nebezpečí postupu trhliny v desce.

### **Restaurátorský zásah**

Nejprve byl proveden statigrafický průzkum barevné vrstvy, RTG, infračervená reflektografie a ultrafialová luminiscence. Průzkum prováděli specialisté v restaurátorských ateliérech Národní galerie v Praze. Dále byl proveden sondážní průzkum a podrobná prohlídka malby. Sondážním průzkumem a prohlídkou byly zachyceny dvě novější fáze opravy desky.

Místa s uvolněnou barevnou vrstvou byla fixována želatinovým roztokem. Vertikální prasklina byla vyšpánována dřevem a zadní strana desky s roštem byla mechanicky očištěna a ošetřena preventivně proti dřevokaznému hmyzu roztokem Lignofixu. Po zkouškách rozpustnosti nečistot, laků, ztmavých retuší a lokálních přemaleb byly tyto postupně snímány směsí organických rozpouštědel a detergentů vkomponovaných do nosného gelu. Odhalené a nevhodné staré tmely byly vyjmuty. Všechna poškozená místa byla poté vytmelena křídovým tmelem a povrch malby byl opatřen separační vrstvou laku. Sclující retuš byla provedena akvarelovými barvami Schminke a olejoprskyřičnými barvami Mussini. Na závěr byla malba opatřena novým lakem Le franc.

### **Ukřížovaný s Pannou Marií a Janem Evangelistou. Anonymní mistr, poslední čtvrtina 15. století, tempera na desce z lipového dřeva, 131 x 95,5 cm.**

#### **Kontakt pro bližší informace:**

Ing. Jindřiška Drozdenová  
*vedoucí restaurátorského oddělení*  
T+ 420 251 106 519  
M+ 420 725 131 323  
[drozdenova@muzeumprahy.cz](mailto:drozdenova@muzeumprahy.cz)

Mgr. Matěj Pospíšil  
*kurátor sbírky volného umění*  
T+ 420 251 106 563  
[pospisil@muzeumprahy.cz](mailto:pospisil@muzeumprahy.cz)

Mgr. Věra Hloušková  
*tisková mluvčí*  
T+ 420 221 012 933  
M+ 420 603 888 053  
[hlouskova@muzeumprahy.cz](mailto:hlouskova@muzeumprahy.cz)